

ТЕХНОЛОГИЧЕСКОЕ ПРЕДПРИНИМАТЕЛЬСТВО: ЭКОНОМИКА ЗНАНИЙ И СТАРТАП-КУЛЬТУРА

СБОРНИК НАУЧНЫХ ТРУДОВ
ПО МАТЕРИАЛАМ
ВСЕРОССИЙСКОЙ
МЕЖДИСЦИПЛИНАРНОЙ
КОНФЕРЕНЦИИ

www.scipro.ru

**НАУЧНАЯ ОБЩЕСТВЕННАЯ ОРГАНИЗАЦИЯ
ПРОФЕССИОНАЛЬНАЯ НАУКА**

**Сборник научных трудов по материалам
Всероссийской конференции
«Технологическое предпринимательство:
экономика знаний и стартап-культура»**

15 ноября 2025г.

УДК 33
ББК 65

Главный редактор: Н.А. Краснова
Технический редактор: Ю.О. Гусева

Сборник научных трудов по материалам Всероссийской конференции «Технологическое предпринимательство: экономика знаний и стартап-культура», 15 ноября 2025 г., Москва: Профессиональная наука, 2025. – 40 с.

ISBN 978-1-291-97568-0

В сборнике научных трудов рассматриваются актуальные вопросы развития экономики, политологии, граждановедения, юриспруденции и т.д. по материалам Всероссийской конференции «Технологическое предпринимательство: экономика знаний и стартап-культура», состоявшейся 15 ноября 2025 г. в г. Москва.

Сборник предназначен для научных и педагогических работников, преподавателей, аспирантов, магистрантов и студентов с целью использования в научной работе и учебной деятельности.

Все включенные в сборник статьи прошли научное рецензирование и опубликованы в том виде, в котором они были представлены авторами. За содержание статей ответственность несут авторы.

Электронная версия сборника находится в свободном доступе на сайте www.scipro.ru.

При верстке электронной книги использованы материалы с ресурсов: PSDgraphics

УДК 37

ББК 74



- © Редактор Н.А. Краснова, 2025
- © Коллектив авторов, 2025
- © Lulu Press, Inc.
- © НОО Профессиональная наука, 2025

СОДЕРЖАНИЕ

СЕКЦИЯ 1. ВНЕДРЕНИЕ ЦИФРОВЫХ ТЕХНОЛОГИЙ В МАЛЫЙ И СРЕДНИЙ БИЗНЕС5

Евсеева А.Ю., Нечаев Д.Ю., Черникова Е.А. Умные кассы как драйвер цифровой трансформации в сегменте HoReCa: опыт успешных кейсов.....5

СЕКЦИЯ 2. ОБРАЗОВАНИЕ И ПОДДЕРЖКА МОЛОДЫХ ПРЕДПРИНИМАТЕЛЕЙ10

Гармаева О.В. Формы и методы государственной поддержки малого и среднего предпринимательства в сельской местности.....10

Ефремова З.К. Развитие личных подсобных хозяйств в Республике Бурятия21

СЕКЦИЯ 3. РАЗВИТИЕ СТАРТАП-ЭКОСИСТЕМ И ИННОВАЦИОННОГО БИЗНЕСА27

Тутаришева Ф. Эколого-экономические перспективы развития туризма в Республике Адыгея27

СЕКЦИЯ 4. ФИНАНСОВЫЕ И УПРАВЛЕНЧЕСКИЕ АСПЕКТЫ ТЕХНОЛОГИЧЕСКОГО ПРЕДПРИНИМАТЕЛЬСТВА 32

Лизунов М.А. Эффективность использования трудовых ресурсов в сельской местности Республики Бурятия..... 32

СЕКЦИЯ 1. ВНЕДРЕНИЕ ЦИФРОВЫХ ТЕХНОЛОГИЙ В МАЛЫЙ И СРЕДНИЙ БИЗНЕС

УДК 658.1:004.738.5:641/642

Евсеева А.Ю., Нечаев Д.Ю., Черникова Е.А. Умные кассы как драйвер цифровой трансформации в сегменте HoReCa: опыт успешных кейсов

The philosophy of the organization

Евсеева Анна Юрьевна,

Кандидат технических наук, доцент кафедры Прикладной информатики и Статистики
Московский гуманитарный университет

Нечаев Дмитрий Юрьевич,

Кандидат технических наук, Декан факультета экономики,
управления и международных отношений
Московский гуманитарный университет

Черникова Елена Александровна,

Кандидат технических наук, доцент кафедры Прикладной информатики и Статистики
Московский гуманитарный университет

Evseeva Anna Yurievna,

Candidate of Technical Sciences, Associate Professor of the Department
of Applied Informatics and Statistics
Moscow University for the Humanities

Dmitry Yurievich Nechaev,

Candidate of Technical Sciences, Dean of the Faculty of Economics,
Management and International Relations
Moscow University for the Humanities

Chernikova, Elena Alexandrovna,

Candidate of Technical Sciences, Associate Professor of the Department
of Applied Informatics and Statistics
Moscow University for the Humanities

Аннотация. В статье рассматривается роль современных облачных кассовых решений (Smart POS) в качестве ключевого катализатора цифровой трансформации предприятий сегмента HoReCa. На примере успешных кейсов из российской и международной практики анализируется, как переход от традиционных касс к интегрированным экосистемам позволяет не только автоматизировать операции, но и кардинально повысить эффективность бизнеса, лояльность клиентов и заложить основу для будущего роста.

Ключевые слова умные кассы, цифровая трансформация, horeca, облачная pos-система, бизнес-процессы, облачные технологии, интеграция систем, онлайн-аналитика, складской учет

Abstract. The article examines the role of modern cloud-based cash register solutions (Smart POS) as a key catalyst for the digital transformation of HoReCa segment enterprises. Using the example of successful cases from Russian and international practice, it analyzes how the transition from traditional cash registers to integrated ecosystems allows not only to automate operations, but also to dramatically increase business efficiency, customer loyalty and lay the foundation for future growth.

Keywords: smart cash registers, digital transformation, horeca, cloud pos system, business processes, cloud technologies, system integration, online analytics, warehouse accounting

Введение

Мир HoReCa всегда был ареной высокой конкуренции и динамичных изменений, где успех зависит от скорости, качества сервиса и операционной эффективности. Долгое время цифровизация в этом сегменте ограничивалась установкой стандартных кассовых аппаратов, которые выполняли узкую функцию фиксации продаж. Однако с приходом эпохи облачных технологий ситуация кардинально изменилась. Современная умная касса переросла свою первоначальную роль, превратившись в центральный нервный узел всего предприятия. Сегодня это мощный драйвер, который не просто автоматизирует расчеты, а запускает полномасштабную трансформацию бизнес-модели, выводя ее на траекторию устойчивого развития в цифровую эпоху.

От кассового аппарата к бизнес-хабу: новая философия умной кассы

Умная касса представляет собой качественный скачок от изолированного устройства к комплексной программно-аппаратной экосистеме. Ее суть заключается в облачной архитектуре, которая обеспечивает мгновенную синхронизацию данных и предоставляет владельцу бизнеса удаленный доступ к управлению и аналитике с любого устройства. Главная сила такой системы кроется в ее способности к глубокой интеграции. Она бесшовно соединяется с агрегаторами доставки, системами бронирования, CRM, программами складского учета и лояльности, создавая единое информационное пространство. Это позволяет получать аналитику в реальном времени, где ключевые метрики — от среднего чека до эффективности сотрудника — становятся доступными здесь и сейчас. В результате фокус смещается с простого учета на формирование бесшовного и персонализированного клиентского опыта, что и составляет сердцевину цифровой трансформации.

Кейс 1: Сетевое кафе — рождение операционного совершенства

Одна московская сеть кофеен, объединяющая десять заведений, столкнулась с классическими проблемами растущего бизнеса: очереди в часы пик снижали качество обслуживания, ручной учет ингредиентов вел к постоянным ошибкам и неконтролируемым потерям, а данные о продажах запаздывали, не позволяя гибко управлять ассортиментом. Путь к преобразованию начался с внедрения облачной POS-системы, которая была интегрирована со складским учетом и модулем для управления персоналом. Каждое кафе оснастили планшетами с подключенными платежными терминалами.

Результатом стала глубокая операционная трансформация. Скорость обслуживания заметно возросла благодаря интуитивному интерфейсу, который ускорил процесс расчета. Ошибки учета практически сошли на нет, поскольку система научилась автоматически списывать ингредиенты при каждом заказе и блокировать продажи позиций, отсутствующих на складе. Финансовая жизнь заведений стала абсолютно прозрачной — владелец в режиме реального времени видел выручку любой точки, что исключило любые неучтенные операции.

Но главным достижением стал переход к управлению, основанному на данных. Ежедневная аналитика позволила выявлять непопулярные позиции и оптимизировать ассортимент, что напрямую повлияло на сокращение затрат и рост среднего чека. Умная касса выступила в роли катализатора, превратив хаотичные процессы в отлаженный и предсказуемый механизм.

Кейс 2: Премиальный ресторан — где гость становится центром вселенной

Проблема премиального ресторана заключалась не в недостатке гостей, а в отсутствии глубоких отношений с ними. Постоянные клиенты приходили, но оставались просто посетителями, не чувствуя особой связи, а бумажные карты лояльности воспринимались как формальность. Трансформация началась с внедрения POS-системы, которая стала не просто кассой, а интеллектуальным помощником. Ее интеграция с CRM и системой бронирования позволила собрать разрозненные данные о гостях в единый портрет.

Официанты, получая планшеты, из исполнителей заказов превратились в персональных консьержей. Теперь, подходя к столику, они уже знали, что гость предпочитает минеральную воду определенной марки, избегает острой пищи и в прошлый раз интересовался авторскими настойками. Возможность адресно поздравлять с днем рождения и дарить тот самый десерт, который гость хвалил полгода назад, создавала неповторимую эмоциональную связь. Бронирование столиков превратилось в отлаженный цифровой процесс, где пожелания гостя автоматически учитывались и передавались администратору и службе приема.

Завершающим элементом стала умная система подсказок. Она анализировала прошлые заказы гостя и советовала официанту, какое вино лучше всего подойдет к выбранному блюду. Это выглядело не как навязчивая реклама, а как проявление настоящей заботы и высокого профессионализма ресторана.

В итоге ресторан добился сразу двух целей. Во-первых, гости охотнее делали дополнительные покупки, что повышало общую сумму чека. А во-вторых, и это главное, посетители чувствовали себя по-настоящему ценными и особенными. Они знали, что здесь их помнят и понимают их вкусы. Благодаря этому они возвращались снова и снова, формируя круг преданных друзей заведения.

Кейс 3: Местная пекарня — как маленькое заведение покорило цифровое пространство

Представьте себе небольшую уютную пекарню. Выпечка там вкусная, клиенты ее любят, но бизнес не рос. Почему? В современном мире людям хочется удобства: заказать через приложение, получить доставку на дом, забронировать себе круассан с утра пораньше.

А у пекарни всего этого не было — только старомодный телефон для заказов. Клиенты были вынуждены стоять в очередях, и многие уходили к более "продвинутым" конкурентам.

Владельцы пекарни нашли простое и недорогое решение — они установили современную облачную кассовую систему. Это такая "умная" программа, которая работает на планшете или компьютере и помогает управлять всем бизнесом.

Что это дало на практике:

- Пекарня смогла подключиться к сервисам доставки (например, Яндекс.Еда). Теперь заказы оттуда автоматически поступают прямо на кухню. Никаких звонков, никакой путаницы.
- На своем сайте они сделали кнопку "Предзаказ". Клиенты могут утром выбрать себе выпечку и просто забежать за ней по дороге на работу, не теряя времени в очереди.
- Для пекарей это стало спасением — теперь они видят все заказы наперед и точно знают, сколько, например, багетов испечь к открытию, а сколько булочек приготовить к обеденному времени.

Маленькая пекарня смогла конкурировать с крупными сетями! Клиенты были в восторге от нового уровня сервиса. Выручка значительно выросла, потому что:

- Появились новые клиенты из приложений доставки.
- Постоянные гости стали приходить еще чаще, ценя новое удобство.
- Пекарня почти перестала выбрасывать непроданную выпечку, так как научилась точно планировать производство.

Этот пример показывает, что современные технологии доступны даже самому маленькому бизнесу и могут кардинально изменить его жизнь к лучшему.

Тренды и перспективы: на пороге новой реальности

Эволюция умных касс продолжает набирать обороты, открывая все более впечатляющие перспективы. На горизонте уже видны такие тренды, как внедрение искусственного интеллекта, способного прогнозировать нагрузку на кухню и формировать оптимальное меню на основе внешних данных. Бесконтактные технологии выходят на новый уровень с оплатой по лицу и полностью автономными заказами через QR-коды. Кроме того, набирают обороты «супер-приложения», объединяющие в одном интерфейсе бронирование, заказ, оплату и программу лояльности, становясь виртуальным продолжением умной кассовой системы и создавая целостную цифровую среду для гостя.

Заключение

Опыт успешных предприятий недвусмысленно свидетельствует: современная облачная касса — это стратегический актив, фундамент для построения цифровой экосистемы заведения. Она является катализатором позитивных изменений, затрагивающих все аспекты бизнеса — от операционной эффективности и управления

запасами до создания уникального клиентского опыта и построения многоканальных продаж. Умные кассы переводят компании HoReCa на рельсы управления, основанного на точных данных, делая их более гибкими, прозрачными и устойчивыми к вызовам современного рынка. Таким образом, инвестиция в умную кассу сегодня – это не просто техническое обновление, а осознанный стратегический шаг в будущее, первый и самый важный этап полноценной цифровой трансформации, определяющий конкурентоспособность бизнеса на годы вперед.

Библиографический список

1. Точеная, Е. А. Инновации в объектах розничной торговли / Е. А. Точеная, Д. О. Кулакович // Современный механизм функционирования торгового бизнеса и туристической индустрии: реальность и перспективы : Сборник тезисов VIII международной научно-практической конференции, Минск, 07–08 декабря 2023 года. – Минск: Белорусский государственный экономический университет, 2024. – С. 374-375. – EDN WULDXX.
2. Литягина, Т. П. Автоматизация и цифровизация в российских компаниях продуктового ритейла / Т. П. Литягина, В. Д. Титлова // Молодая наука СИУ (Научный контент СИУ РАНХиГС) : Материалы II внутривузовской научной конференции студентов и аспирантов. В 2-х частях, Новосибирск, 15 декабря 2022 года. – Новосибирск: Российская академия народного хозяйства и государственной службы при Президенте РФ, 2024. – С. 133-134. – EDN OWQRSS.
3. Пахомова, К. Ю. Автоматизация бизнес-процессов малого предприятия в индустрии гостеприимства / К. Ю. Пахомова // Научный Лидер. – 2025. – № 21(222). – С. 268-270. – EDN FBOIOS.
4. Дуань, Ч. Применение цифровых инструментов в управлении человеческими ресурсами в системе Ногеса / Ч. Дуань, Е. Г. Калабина // Инновационные доминанты социально-трудовой сферы: экономика и управление : Материалы 25-й Юбилейной Международной научно-практической конференции, Воронеж, 29–30 мая 2025 года. – Воронеж: "Истоки", 2025. – С. 101-108. – EDN TIONJY.
5. Что повысит конкурентоспособность? // БИТ. Бизнес & Информационные технологии. – 2021. – № 9(112). – С. 22-28. – EDN JRZIOY.

СЕКЦИЯ 2. ОБРАЗОВАНИЕ И ПОДДЕРЖКА МОЛОДЫХ ПРЕДПРИНИМАТЕЛЕЙ

УДК 33

Гармаева О.В. Формы и методы государственной поддержки малого и среднего предпринимательства в сельской местности

Forms and methods of state support for small and medium-sized businesses in rural areas

Гармаева Ольга Владимировна,
магистрант

Научный руководитель: **Брянская Ольга Леонидовна**

к.э.н., доцент кафедры

«Экономика и организация АПК»

ФГБОУ ВО «Бурятская ГСХА имени В.Р. Филиппова», г. Улан-Удэ, Россия

Garmaeva Olga Vladimirovna,

Master's Student

Academic Supervisor: Bryanskaya Olga Leonidovna

PhD in Economics, Associate Professor, Department

"Economics and Organization of the Agro-Industrial Complex"

Federal State Budgetary Educational Institution of Higher Education "Buryat State Agricultural Academy named after V.R. Filippov," Ulan-Ude, Russia

Аннотация. В статье рассмотрены формы и методы государственной поддержки малого и среднего предпринимательства, особенности развития предпринимательства в сельской местности. Целью исследования является изучение мер государственной поддержки малого и среднего предпринимательства в сельской местности. Проведенное исследование позволило выявить особенности развития малых форм хозяйствования на сельских территориях и определить направления дальнейшего развития государственной поддержки предпринимательства в сельской местности.

Ключевые слова: малое и среднее предпринимательство (МСП), сельские территории, государственная поддержка, комплексное развитие сельских территорий, малые формы хозяйствования.

Abstract. This article examines the forms and methods of state support for small and medium-sized businesses and the specific features of entrepreneurship development in rural areas. The aim of the study is to examine state support measures for small and medium-sized businesses in rural areas. This research allowed us to identify the specific features of small business development in rural areas and identify areas for further development of state support for entrepreneurship in rural areas.

Keywords: small and medium-sized businesses (SMEs), rural areas, state support, integrated rural development, small businesses.

В условиях санкций для многих предпринимателей государственная поддержка – единственный способ продержаться на плаву. Особенно, когда речь идет о малом и среднем бизнесе (далее МСП). При этом важны не только финансовые льготы, но и такие меры, как освобождение от отдельных видов государственного контроля, плановых и внеплановых проверок, упрощение процедуры трудоустройства иностранцев и др.

Для получения господдержки, предназначенной для малого и среднего бизнеса, необходимо соответствовать установленным в законодательстве критериям. Предпринимателям требуется входить в одну из трех категорий:

- микробизнес (не больше 15 сотрудников в компании и годовой оборот до 120 млн руб.);
- малый бизнес (не больше 100 человек в компании и оборот до 800 млн руб.);
- средний бизнес (не больше 250 человек в компании и годовой оборот до 2 млрд руб.). [12, с. 50]

Предприниматели могут получить необходимую для них информацию из различных источников. Одним из таких является портал по поддержке МСП «Мой бизнес». Центры «Мой бизнес» существуют в каждом регионе и предназначены для помощи предпринимателям в открытии и развитии своего дела. Для этого нужно зайти на портал «Мой бизнес» и перейти в раздел «Меры поддержки» или «Как открыть бизнес».

Кроме того, одним из основных источников получения информации о существующих мерах поддержки является Цифровая платформа МСП. Эксперимент по функционированию данной платформы запустило Правительство РФ, обозначив конкретные сроки его проведения: с 1 февраля 2022 г. по 1 февраля 2031 г.

Данный портал предназначен для малого и среднего бизнеса; самозанятых; граждан, которые только собираются начать свое дело. Платформа содержит информацию о государственных услугах, бизнес-сервисах, программах по обучению и статистику. Доступ можно получить онлайн. [11, с. 105]

Банк России создает условия для свободного доступа малого и среднего бизнеса к финансированию вне зависимости от этапа развития компании. Регулятор определяет для этого специальные правила на финансовом рынке, разрабатывает и поддерживает программы льготного кредитования, содействует развитию инструментов небанковского финансирования субъектов малого и среднего предпринимательства (Рис.1).

Стадии развития бизнеса



Рисунок 1 – Рыночные инструменты финансирования в зависимости от стадии развития бизнеса

В конце 2024 года Центральный банк РФ представил Дорожную карту по реализации основных направлений повышения доступности финансовых услуг в Российской Федерации на 2025-2027 годы, где одним из приоритетных направлений предусмотрено развитие финансирования субъектов МСП и повышение качества финансовых сервисов для бизнеса. Цель документа – сделать кредиты более доступными для малых и средних предприятий.

В рамках национального проекта «Эффективная и конкурентная экономика» одно из приоритетных направлений - поддержка малого и среднего предпринимательства. С этой целью создан федеральный проект «Малое и среднее предпринимательство и поддержка индивидуальной предпринимательской инициативы», задачей которого ставится обеспечение к 2030 году реального роста дохода на одного работника субъекта малого и среднего предпринимательства в 1,2 раз выше, чем рост валового внутреннего продукта.

Ключевые задачи проекта включают в себя стимулирование роста МСП в приоритетных отраслях экономики и перехода компаний в «более высокую» категорию:

1. Направить финансовую поддержку на приоритетные отрасли экономики.
2. Стимулировать переходы из микро в малые предприятия, из малых в средние.

3. Сохранить и развивать созданную инфраструктуру развития МСП: производственную (промышленные парки, технопарки, бизнес-парки), сервисную (центры «Мой бизнес», центры поддержки экспорта) и онлайн (Цифровая платформа МСП.РФ).

Минэкономразвития России реализует программу льготного кредитования «1764», в рамках которой для микро- и малого бизнеса доступны кредиты по ставкам «ключевая ставка Банка России + 2,75%» и «ключевая ставка Банка России + 3,5%», но не более 15,75%.

На льготные кредиты могут рассчитывать предприниматели, которые работают в следующих отраслях: розничная и оптовая торговля, сельское хозяйство, внутренний туризм, наука и техника, здравоохранение, образование, обрабатывающая промышленность, ресторанный бизнес, бытовые услуги.

Также возможностями программы пользуются индивидуальные предприниматели и самозанятые.

Кредиты по Программе «1764» можно взять на конкретные цели:

- инвестиционные – от 500 тыс. до 2 млрд рублей (по ставке, рассчитываемой как «ключевая ставка + 2,75% годовых», в течение 5 лет), срок погашения – до 10 лет. Деньги можно получить на развитие бизнеса, например, покупку нового оборудования или помещения, реконструкцию производства
- на пополнение оборотных средств – от 500 тыс. до 500 млн рублей (по ставке, рассчитываемой как «ключевая ставка + 2,75% годовых», в течение 1 года), срок погашения – до 3 лет. Деньги можно потратить, например, на закупку новой партии сырья или выплату зарплаты сотрудникам
- на развитие предпринимательской деятельности – до 10 млн рублей на срок до 3 лет по ставке, рассчитываемой как «ключевая ставка + 3,5% годовых», для микропредприятий и самозанятых
- на рефинансирование – в рамках программы предприниматель может рефинансировать старый кредит, в том числе заключенный по Программе 1764, по ставке, рассчитываемой как «ключевая ставка + 2,75% годовых».

На сегодняшний день по данной программы всего было выделено кредитов на сумму 28 млрд. рублей.

В новых регионах также утверждены параметры программы льготного кредитования МСП. Денежные средства выдаются на срок до 3 лет по ставке до 10%. Максимальный размер такого займа составляет 50 млн рублей. Воспользоваться этой возможностью предприниматели смогут до конца 2025 года. Поручителем выступает Федеральная корпорация по развитию малого и среднего предпринимательства. Объем выдачи таких кредитов составляет 10 млрд. рублей.

До конца 2026 года в регионах предприниматели (ИП), занятые в производственной, социальной или научной сфере (список видов льготной деятельности устанавливается самостоятельно каждым регионом и может отличаться) могут получить налоговые каникулы на два налоговых периода максимум. Для получения налоговых каникул требуется зарегистрировать ИП и подать заявление о переходе на УСН (или перейти на патентную систему налогообложения).

Исследуя необходимость развития малого предпринимательства в сельской местности следует обратиться к сведениям, характеризующим сельскую инфраструктуру. В настоящее время известны разные подходы к исследованию сельской инфраструктуры, которые, в принципе, сводятся к единому результату – определения типологии по социально-экономическому развитию [7, с. 52].

Традиционным набором оценочных критериев становятся показатели развития сельского хозяйства, состояние демографии, уровень и качество жизни домохозяйств в сельских территориях. Последний показатель является комплексным и, зачастую представляется в виде показателей по газификации, строительству дорог, наличию медицинских, культурных, общеобразовательных и дошкольных образовательных учреждений и пр. [8, 9]

Для определения значимости, необходимости развития и поддержки малого предпринимательства на селе проведем некоторый анализ, который позволит объективно судить о данной задаче в рамках Государственной программы «Комплексное развитие сельских территорий до 2030 года» (далее Программа).

В первую очередь необходимо проанализировать численность населения сельских территорий.

Статистика отмечает, что на протяжении исследуемого периода времени численность населения сельских территорий неуклонно падает. Безусловно, показатель снижения численности сельского населения в 3% незначителен, при этом данное суждение является показательным только в отношении краткосрочного периода времени, а в долгосрочном периоде этот показатель имеет критическую негативную тенденцию снижения (табл. 1).

Таблица 1

Сравнительный анализ численности сельского и городского населения Российской Федерации, тыс.чел. [4]

Показатели	Годы					Относительное отклонение 2023 г. к 2019 г., %
	2019	2020	2021	2022	2023	
Численность населения, всего, в т.ч.:	146804,4	146880,4	146780,7	146748,6	146171,0	99,6
- городское	109032,4	109326,9	109453,5	109562,5	109251,6	100,2
- сельское	37772,0	37553,5	37327,2	37186,1	36919,4	97,7
Уд. вес городского населения в общей численности, %	74,3	74,4	74,6	74,7	74,7	
Уд. вес сельского населения в общей численности, %	25,7	25,6	25,4	25,3	25,3	

Анализируя показатели табл. 1 следует отметить, что в целом, ситуация по численности населения кардинально не изменилась. Отмечается убыль населения за 2022-2023 гг. на 577,6 тыс. человек. Доля городского населения на протяжении анализируемых пяти лет остается практически неизменной и составляет около 54%. Доля сельского населения также остается неизменной и составляет примерно 25% от общей численности.

Для сохранения численности сельского населения, а в перспективе и достижения роста важно предпринимать усиленные меры по социально-экономическому развитию сельских территорий. На протяжении, как минимум, пятилетнего периода, российское государство посредством программно-целевого инструмента осуществляет попытки сохранить село, приумножить его значимость и дать возможность развитию с социальной и экономической точки зрения.

В настоящее время действует Государственная программа «Комплексное развитие сельских территорий», рассчитанная на десятилетний период (2020-2030 гг.). Важно заметить, что лозунгами достижения целей Программы являются:

- достойный, эффективный труд и успешной предпринимательство;
- комфортная и безопасная среда для жизни. [1, с. 10-14]

В настоящее время в Российской Федерации насчитывается более 153 тыс. сельских населенных пунктов. Согласно общей численности сельского населения на каждый населенный пункт, в среднем приходится около 2300 жителей. Безусловно, фактически густота населения российских сел дифференцирована. Перепись населения указывает на то, что сельское население стареет, снижается рождаемость, сокращается численность трудоспособного населения и т.д. Средний уровень продолжительности жизни на селе ниже городского на 1,5-2 года. Все, вышеуказанные негативные демографические процессы являются следствием недостаточного развития экономики и инфраструктуры.

По данным Коллегии Счетной палаты (далее – КСП) Российской Федерации (2024 г.) в отношении инфраструктурных объектов села отмечается, что в период с 2021 по 2023 гг. объем финансирования мероприятий по Программе составил более 41 млрд. рублей. При этом более половины от указанной суммы ушло на улучшение жилищных условий. Однако согласно отчетности регионов, было выяснено, что удельный вес сельских жителей, которые воспользовались Программой льготного кредитования по строительству и приобретению жилья в сельской местности не превышает 5%. И данный факт не свидетельствует о том, что средства не израсходованы. Наоборот, этих средств недостаточно. Но основными пользователями здесь являются городские жители, которые в большинстве своем кредитовались для строительства дач и загородных домов [3, с. 49].

Существуют и положительные моменты, но с территориальной дифференциацией. Например, введено в эксплуатацию 1,8 тыс. км газовых сетей и около 1,5 тыс. км водопроводов [10]. Результаты имеются, но по мнению аудиторов КСП и экспертов области аграрной экономики важно одновременно осуществлять мероприятия по развитию экономики. Вкладывая государственные и частные инвестиции по газификации, строительству дорог, сооружений, водопроводов, необходимо понимать имеется ли целевая аудитория в виде трудоспособного, экономически активного населения.

Сегодня главная цель должна ориентироваться на сохранение и повышение численности населения, повышение уровня и качества жизни на селе, обеспечение сельского хозяйства и других сфер экономики, базирующихся на сельских территориях высококвалифицированными кадрами.

Известно, что специфика сельскохозяйственного производства оказывает большое влияние на результаты деятельности всех форм хозяйствования, эти особенности формируют большой спектр наличия организационно-правовых форм деятельности, которых нет в других отраслях экономики, имея в виду малые формы хозяйствования. Определенной проблемой на практике является правомочность деятельности малых форм хозяйствования к законодательно принятому организационно-правовому перечню. Поэтому необходимо осуществить определенную систематизацию нормативно-правовых актов и выделения основных особенностей деятельности рассматриваемых малых форм хозяйствования.

Органы государственной (региональной) власти, предоставляя гранты и субсидии в рамках государственной поддержки малого агробизнеса, оказывают им государственные (региональные) услуги. Эффективность взаимодействия государства с субъектами малого предпринимательства в сельском хозяйстве во многом зависит от качества и своевременности оказываемых услуг, а также результативность использования бюджетных средств.

В настоящее время со стороны государства уделяется широкое внимание развитию и поддержки малого агробизнеса, но на данном этапе развития этой помощи недостаточно, особенно на уровне регионов уделяется мало внимания комплексному подходу в развитии среднего и малого бизнеса.

Малые формы хозяйствования (МФХ) являются предметом исследования многих современных ученых, в настоящее время вопросы сущности и значимости малого аграрного бизнеса, его вклад в экономику, формам поддержки со стороны государства, проблемы становления, причины, снижающие эффективность его развития, изучены достаточно глубоко.

Несмотря на значительный вклад в исследовании проблем становления и развития малых форм хозяйствования, остается много нерешенных вопросов, связанных прежде всего с уточнением понятия малых форм хозяйствования, прогнозированию их деятельности, оптимизацией принимаемых управленческих решений, оценкой эффективности, проводимых мероприятий.

Формирование и активное развитие малых форм хозяйствования (далее – МФХ) является немаловажным условием скачкообразного развития всего агропромышленного комплекса России (АПК), который в настоящее время признан точкой роста всей национальной экономики (рис. 2).

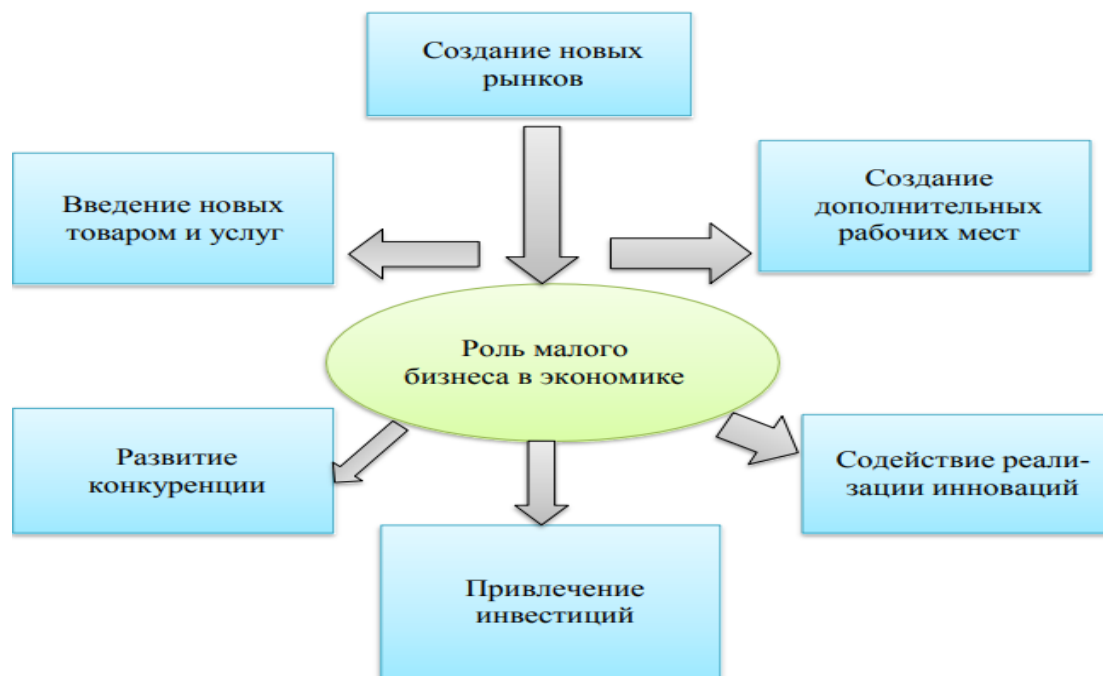


Рисунок 2 – Основные виды воздействия МФХ на экономику [2, с. 120]

Государство по-прежнему является главным инвестором роста аграрной экономики. Сегодня годовой объем государственных инвестиционных инструментов в АПК составляет около 6,3 млрд. долл.

Но, несмотря на активную поддержку, рыночные и государственные инструменты регулирования МФХ являются недостаточно эффективными, так как сегодняшний потенциал МФХ не реализован в полном объеме. В то же время, как показывает практика, эффективное созревание МФХ повышает их конкурентоспособность, доходы сельского населения, уровень занятости, позволяет решить многие социальные проблемы территорий, укрепляет продовольственную и экологическую безопасность [5, с. 52].

Для выявления путей повышения эффективности развития и государственного регулирования малых форм хозяйствования большую роль имеет систематизация их особенностей. Ниже представлена схема экономических и административных мер государственного регулирования, представленная на рис. 3.

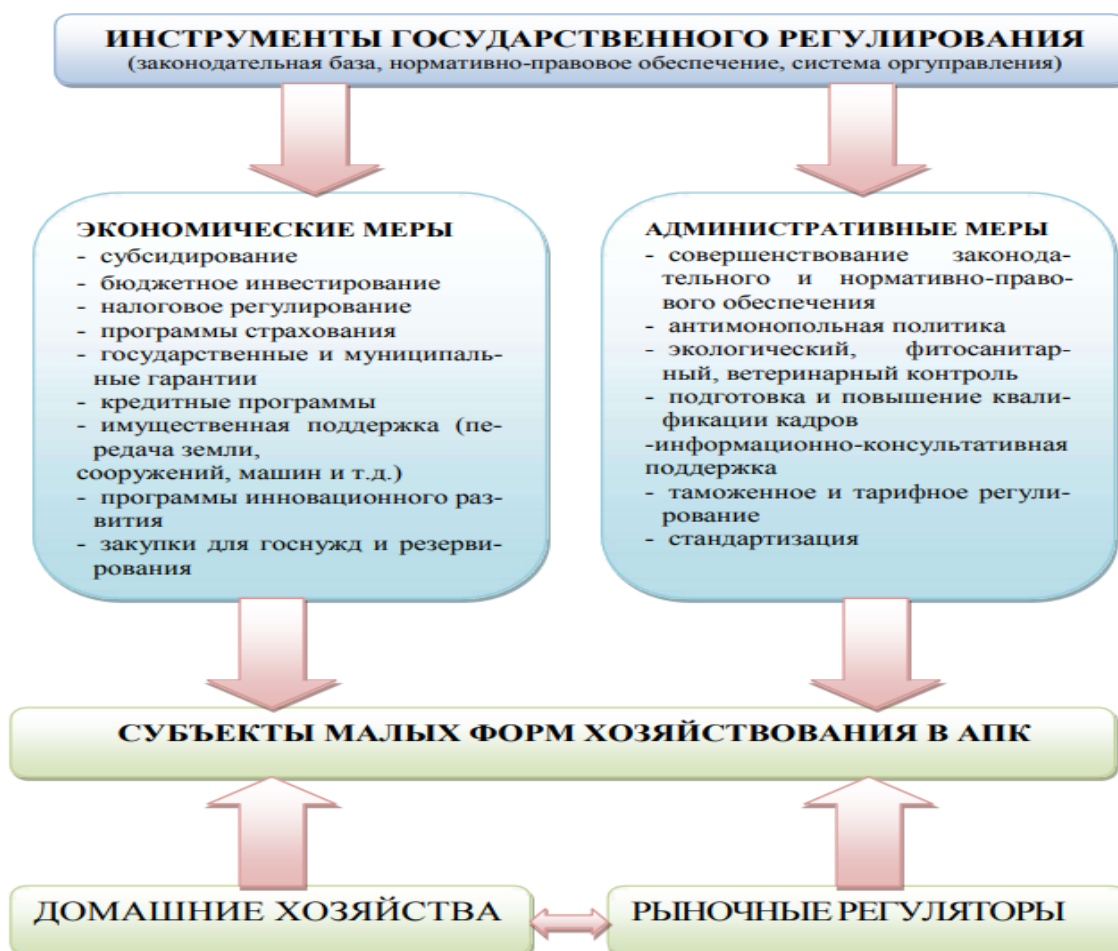


Рисунок 3 – Схема экономических и административных мер государственного регулирования МФХ [6, с. 22-26]

Домашние хозяйства выступают основным инвестором, регулятором всей рыночной цепочки в механизме функционирования не только малых форм хозяйствования, но и всей экономики в целом. Вторым по значимости регулятором развития малых форм хозяйствования выступает государственный механизм инвестиционного регулирования с инструментами субсидирования, налогообложения, страхования и другими.

Таким образом, стратегию развития и регулирования субъектов малых форм хозяйствования следует строить с учетом местных особенностей и проблем их роста. Особенности функционирования, развития и регулирования субъектов малых форм хозяйствования могут оказывать как положительное (стимулирующее), так и отрицательное (сдерживающее) влияние.

Сегодня малый бизнес является важным звеном в системе общественного воспроизводственного процесса, которое призвано обеспечивать рост эффективности производства, устойчивое социально-экономическое развитие, выравнивание уровней и повышение качества жизни населения, улучшение социального климата в обществе, разрешение геополитических и геоэкономических проблем.

Библиографический список

1. Аббасова О. М. Совершенствование развития предприятий малого бизнеса / О. М. Аббасова // Вестник Академии знаний. – 2020. - № 3 (38). – С. 10-14.
2. Богданова С. М. Гарантии малому бизнесу дает регион / С. М. Богданова // Банковское дело. – 2024. - № 1. – С. 120
3. Дармограй О. В. Методика оценки социально-экономического развития сельских муниципальных образований / О. В. Дармограй // АПК: Экономика, управление. – 2023. - № 6. – С. 49.
4. Демографический ежегодник России. 2024. / Статистический сборник. – М.: Росстат, 2023. – 256 с.
5. Дуборкин В. И. Малый и средний бизнес важнейший партнер и клиент региональных банков / В. И. Дуборкин // Финансы и кредит. – 2023. - № 9. – С. 52.
6. Захарченко А. А. Поддержка малого предпринимательства и доходный потенциал местных бюджетов / А. А. Захарченко // Финансы. – 2024. - № 3. – С. 22-26.
7. Махлин М. М. Правительство определилось с государственной поддержкой предпринимательства / М. М. Махлин // Российская бизнес-газета. – 2024. - № 15 (506). – С. 52.
8. Постановление Правительства РФ «О внесении изменений в некоторые акты Правительства Российской Федерации» от 25.12.2024 № 1893 (ред. от 04.04.2025)

[Электронный ресурс]: Доступ из справ. правовой системы «КонсультантПлюс». – URL: <http://www.consultant.ru>

9. Постановление Правительства РФ «О внесении изменений в приложения № 7 и 8 к Государственной программе развития сельского хозяйства и регулирования рынков сельскохозяйственной продукции, сырья и продовольствия» от 26.11.2020 № 1932 (ред. от 02.12.2023) [Электронный ресурс]: Доступ из справ. правовой системы «КонсультантПлюс». – URL: <http://www.consultant.ru>

10. Постановление Правительства РФ «О внесении изменений в некоторые акты Правительства Российской Федерации по вопросу реализации Государственной программы развития сельского хозяйства и регулирования рынков сельскохозяйственной продукции, сырья и продовольствия» от 01.12.2022 № 2201 (ред. от 02.12.2023) [Электронный ресурс]: Доступ из справ. правовой системы «КонсультантПлюс». – URL: <http://www.consultant.ru>

11. Шахмалов Ф. А. Малое предпринимательство: проблемы роста или выживания / Ф. А. Шахмалов // Вопросы экономики. – 2024. - № 9. – С. 105.

12. Шулятьева Н. А. Малый бизнес в условиях рынка / Н. А. Шулятьева // Деньги и кредит. – 2024. - № 3. – С. 50.

УДК 33

Ефремова З.К. Развитие личных подсобных хозяйств в Республике Бурятия

Development of private farms in the Republic of Buryatia

Ефремова Зоя Константиновна,

магистрант

ФГБОУ ВО «Бурятская ГСХА имени В.Р.Филиппова», г.Улан-Удэ, Россия.

Научный руководитель: **Брянская Ольга Леонидовна,**

кандидат экономических наук, доцент кафедры «Экономика и организация АПК» ФГБОУ ВО

«Бурятская ГСХА имени В.Р.Филиппова», г.Улан-Удэ, Россия.

Efremova Zoya Konstantinovna,

Master's student at the V.R. Filippov Buryat State Agricultural Academy, Ulan-Ude, Russia.

Supervisor: Bryanskaya Olga Leonidovna,

PhD in Economics, Associate Professor, Department of Economics and Organization of the Agro-

Industrial Complex, V.R. Filippov Buryat State Agricultural Academy, Ulan-Ude, Russia.

Аннотация. В статье рассматривается современное состояние личных подсобных хозяйств в Республике Бурятия. Целью исследования является изучение тенденций развития личных подсобных хозяйств и проблем, с которыми сталкивается сельское население при организации производства в подсобных хозяйствах.

Ключевые слова: сельское хозяйство, личное подсобное хозяйство, сельское население, продукция.

Abstract. This article examines the current state of private subsidiary farms in the Republic of Buryatia. The aim of the study is to examine the development trends of private subsidiary farms and the challenges faced by the rural population when organizing production on these farms.

Keywords: agriculture, private subsidiary farm, rural population, produce.

На сельской территории в Бурятии сегодня проживают 403,5 тыс. человек или 41% от населения республики. Численность занятых в сельскохозяйственном производстве составляет 44,2 тыс. человек или 11% от численности сельского населения и 10,5% от общей численности занятых в региональной экономике [2].

Сельская местность по уровню занятости уступает городской. На начало 2018 года уровень занятости в селах Республики Бурятия составил 47,2%, а в городах – 59,5%. Такая статистика отражает сформировавшуюся тенденцию в целом по Российской Федерации. По Дальневосточному федеральному округу эти показатели немного выше на 6,4% и 4,4% соответственно [5].

Ситуация по уровню безработицы оставляет желать лучшего. В сельской местности Республики Бурятия на начало 2024 года он составил 6,8%, а в городской – 13,5%. Жители села не имеют работы, так как в регионе преобладают села, в которых нет сельскохозяйственных организаций. И ведение личного подсобного хозяйства время является для сельских жителей в большинстве своем единственным источником дохода.

Современные хозяйства населения в Республике Бурятия функционируют в очень сложных условиях. Можно определить три ключевых фактора, которые сдерживают их развитие.

Во-первых, это миграции населения из сел ведет к сокращению числа ЛПХ. По данным Территориального органа Федеральной службы государственной статистики по Республике Бурятия (Бурятстат) в 2022 году в Республике Бурятия из села в город переехало 21066 человек, а в 2024 году 20587 человек. Перебралось из города в деревни в 2022 году 20005 чел., а в 2024 году – 18485 чел. Показатель «миграционная убыль» по жителям села Бурятии в 2022 году составила 1061 чел., а в 2024 году – 2102 чел.

Во-вторых, с каждым годом сокращается доля жителей села, занимающихся производством сельскохозяйственной продукции для продажи. Это связано с отсутствием у владельцев ЛПХ возможности самостоятельно транспортировать продукцию для продажи в город.

В-третьих, ухудшение экологической обстановки в регионе. За анализируемый период наблюдается засуха в период вегетации сельскохозяйственных культур. Развитию такого природного явления способствует вырубка лесов. Это приводит к ухудшению ситуации с грунтовыми водами и в конечном итоге отражается на урожайности продукции и в конечном итоге влияет на снижение объемов производства продукции в хозяйствах сельского населения региона.

В агропромышленном комплексе Республики Бурятия по данным на 1 января 2024 года осуществляют деятельность 154 сельскохозяйственные организации, 1603 крестьянских (фермерских) хозяйства и индивидуальных предпринимателей, 144 сельскохозяйственных потребительских кооператива, 146,4 тыс. личных подсобных хозяйств и свыше 300 предприятий пищевой и перерабатывающей промышленности.

В таблице 1 представлены данные в динамике по производству продукции сельскохозяйственного назначения по Республике Бурятия в хозяйствах всех категорий. Согласно официальной статистике, более 60% продукции приходится именно на животноводческое направление. В животноводстве республики преобладающим видом производства является мясомолочная продукция.

Таблица 1

Структура производства продукции сельского хозяйства в Республике Бурятия по категориям хозяйств

Показатели	2022 год		2023 год		2024 год	
	млн руб.	%	млн руб.	%	млн руб.	%
Сельскохозяйственные организации						
Продукция сельского хозяйства, всего	7033,1	34,0	8482,2	36,0	8587,4	34,6
в том числе:	1876,1	9,1	1822,4	7,7	1525,5	6,1
растениеводства						
животноводства	5157,1	24,9	6659,8	28,3	7061,9	28,4
Хозяйства населения						
Продукция сельского хозяйства, всего	11306,9	54,7	12375,9	52,5	13378,4	53,9
в том числе:	4207,8	20,4	4369,9	18,5	4743,6	19,1
растениеводства						
животноводства	7099,1	34,3	8006,0	34,0	8634,8	34,6
Крестьянские (фермерские) хозяйства						
Продукция сельского хозяйства, всего	2333,9	11,3	2703,8	11,5	2859,8	11,5
в том числе:	856,8	4,1	1110,7	4,7	1110,9	4,5
растениеводства						
животноводства	1477,2	7,1	1593,0	6,8	1748,9	7,0
Хозяйства всех категорий						
Продукция сельского хозяйства, всего	20674,0	100,0	23561,9	100,0	24825,6	100,0
в том числе:	6940,6	33,6	7303	31,0	7380,0	29,7
растениеводства						
животноводства	13733,4	66,4	16258,9	69,0	17445,6	70,3

Наибольшую долю продукции сельского хозяйства в Республике Бурятия производят хозяйства населения. Так в 2024 году их удельный вес в производстве составил 53,9%, что на 0,8 % ниже уровня 2022 года.

Удельный вес сельскохозяйственных организаций в структуре продукции сельского хозяйства в 2024 году составил 34,6%, что на 0,6% выше уровня 2022 года.

Доля крестьянских (фермерских) хозяйств в структуре продукции сельского хозяйства в Республике Бурятия за анализируемый период увеличилась незначительно с 11,3% до 11,5%.

Структура производства продукции сельского хозяйства в Республике Бурятия по категориям хозяйств в 2024 году наглядно представлена на рисунке 1.



Рисунок 1 - Структура производства продукции сельского хозяйства в Республике Бурятия по категориям хозяйств в 2024 году

В настоящее время в Республике Бурятия функционирует свыше 146,4 тыс. личных подсобных хозяйств населения, удельный вес которых в общем объеме производства продукции сельского хозяйства региона составляет 34,6%. Общая посевная площадь личных подсобных хозяйств населения в 2024 году составила 7,4 тыс.га. В структуре посевных площадей в личных подсобных хозяйствах населения Республики Бурятия преобладает посевная площадь картофеля и овощей – 83,8%.

Поголовье крупного рогатого скота в личных подсобных хозяйствах населения Республики Бурятия на конец 2024 года составило 227,1 тыс. гол., поголовье коров – 83,9 тыс.гол., поголовье свиней – 16,3 тыс.гол., поголовье овец и коз – 101,1 тыс.гол., поголовье лошадей – 30,6 тыс.гол.

Таблица 2

Производство сельскохозяйственной продукции в личных подсобных хозяйствах в Республике Бурятия

Показатели	2022 г.	2023 г.	2024 г.	2024 г. в % к 2022 г.
Зерно (в весе после доработки), тыс. т	0,2	0,3	0,2	100,0
Картофель, тыс. т	75,4	74,3	73,0	96,8
Овощи, тыс. т	22,9	23,1	23,5	102,6
Фрукты и ягоды	2,7	2,7	2,7	100,0
Скот и птица на убой (в убойном весе), тыс. т	17,7	16,6	16,2	91,5
Молоко, тыс. т	77,9	68,9	67,6	86,8
Яйца, тыс.шт	17085	16759	17195	100,6
Шерсть (в физическом весе), т	146	163,9	178,6	122,3
Мёд, т	139,3	122,8	111,7	80,2

В личных подсобных хозяйствах с 2022 по 2024 год производства зерна за анализируемый период осталось без изменений и составило 0,2 тыс. тонн. Производство картофеля за анализируемый период снизилось на 3,2% и составило 73 тыс. тонн., а производство овощей личных подсобных хозяйствах с 2022 по 2024 год увеличилось на 2,6% и составило 23,5 тыс. тонн. Производство плодов и ягод за анализируемый период остается без изменений и составляет 2,7 тыс. тонн. Производство скота и птицы на убой (в убойном весе) за анализируемый период сократилось на 8,5% и составило 16,2 тыс. тонн. Производство молока сократилось на 13,2% и составило 67,6 тыс. тонн. Производство яиц в личных подсобных хозяйствах Республики Бурятия увеличилось на 0,6% и составило 17195 тыс. штук. Производства шерсти за анализируемый период увеличилось на 22,3% и составило 178,6 тонн. Производства меда за анализируемый период сократилось на 19,8% и составило 111,7 тонн.

Результаты проводимого анализа статистических данных за период с 2022 по 2024 год позволяют сделать вывод, что в хозяйствах населения наблюдается сокращение объемов почти по всем видам производимой продукции. Все это отражается на реализации продукции хозяйств населения. Территориальный орган статистики не проводит такого анализа. И что бы изучить эту проблему нами было проведено анкетирование владельцев ЛПХ. Респондентам предлагалось ответить на 10 вопросов:

- какова доля продукции, предназначенная для продажи в вашем ЛПХ?
- сколько видов продукции вы предлагаете для продажи (или хотели бы продавать)
- на каких рынках и торговых точках вы основном продаете излишки продукции?
- есть ли проблемы при продаже излишков продукции?
- насколько выгодно продавать продукцию, произведенную в вашем ЛПХ?
- кроме продажи продукции есть ли у вас другие источники доходов?
- на какие цели используете доход от продажи продукции?
- есть ли у вас желание увеличить объемы производства продукции?
- есть ли у вас ресурсы, чтобы увеличить объемы производства продукции в вашем ЛПХ?
- рассматриваете ли вы возможность принять участие в грантовой поддержке и создать крестьянское (фермерское) хозяйство?

Как показали результаты обработанных анкет, основная масса - 45% от числа опрошенных респондентов продает 15% от общего объема всей произведенной продукции своего ЛПХ. 23% опрошиваемых продают молоко, мясо, картофель и овощи. Основная же масса 60% - продают только картофель и овощи.

Местом продажи излишков продукции является населенный пункт, где проживают владельцы ЛПХ, т.е. продают «заезжим» перекупщикам и местному населению (более 50% от общего числа респондентов). Вывозят излишки продукции для продажи в город только 33% от общего числа опрошиваемых.

Владельцы ЛПХ назвали ряд проблем, которые ограничивают их возможности. Во-первых, большинство видов продукции можно продать только осенью в виду сезонного характера спроса на нее и отсутствия возможности длительного хранения, и во-вторых при вывозе продукции в районный центр или город Улан-Удэ приходится снижать цены на продукцию, чтобы «выживать» в условиях конкуренции.

58% респондентов - владельцев ЛПХ, на вопрос «выгодно продавать продукцию» ответили, что не выгодно, так как затраты на производство не окупаются. Доход от продажи продукции идет на нужды семьи, а на увеличение производства не предусматривается.

Для преобладающего большинства респондентов (70%) продажа продукции своего ЛПХ является основным источником дохода. Постоянные источники дохода – зарплату или пенсию имеют всего лишь 22% владельцев ЛПХ.

Большая часть респондентов 50%, не хочет увеличивать объемы производства продукции. Причиной этого является отсутствие возможности для увеличения поголовья скота, размеров площадей посева овощных культур и картофеля. О чем свидетельствуют ответы на девятый вопрос анкеты, так как более 60% выбрали ответ «нет возможности».

У жителей села нет желания пользоваться грантовой поддержкой. На заключительный вопрос анкеты преобладающее большинство опрошиваемых (65% респондентов) дали отрицательный ответ.

Таким образом, наше исследование позволяет сделать вывод, что основная масса опрошиваемых респондентов не может наращивать объемы производства в своих хозяйствах и не стремиться к созданию крестьянских (фермерских) хозяйств.

Библиографический список

1. Брянская, О. Л. Проблемы развития личных подсобных хозяйств населения Республики Бурятия / О. Л. Брянская // Актуальные вопросы развития аграрного сектора экономики Байкальского региона : Материалы Всероссийской (национальной) научно-практической конференции, посвященной Дню российской науки, Улан-Удэ, 06–07 февраля 2020 года. – Улан-Удэ: Бурятская государственная сельскохозяйственная академия имени В.Р. Филиппова, 2020. – С. 145-147. – EDN OVNZEL.
2. Бурятия в цифрах. Статистический сборник/Бурятстат – Улан-Удэ, 2025. – 193 с.
3. Статистический ежегодник. 2024. Статистический сборник /Бурятстат. - Улан-Удэ, 2024. - 379 с
4. Территориальный орган Федеральной службы государственной статистики по Республике Бурятия (Бурятстат). Официальный сайт // Департамент статистики. – URL: <http://burstat.gks.ru/>
5. Уровень жизни сельского населения Республики Бурятия. Прессвыпуск Бурятстата . [Электронный ресурс]. – URL: <http://burstat.gks.ru>. (дата обращения 18.10.2025)

СЕКЦИЯ 3. РАЗВИТИЕ СТАРТАП-ЭКОСИСТЕМ И ИННОВАЦИОННОГО БИЗНЕСА

УДК 33

Тутаришева Ф. Эколого-экономические перспективы развития туризма в Республике Адыгея

Ecological and economic prospects for tourism development in the Republic of Adygea

Тутаришева Фатима

Научный сотрудник отдела экономики

Адыгейский республиканский институт гуманитарных исследований им. Т.М.Керашева

Tutarisheva Fatima

Researcher, Economics Department

Adyghe Republican Institute for Humanitarian Research named after T.M.Kerasheva

Аннотация. Продвижение экотуризма в Адыгее поможет не только расширить туристическую индустрию, но и создать благоприятные условия для развития местного сообщества, укрепления культурных связей и сохранения природного богатства территории. Возможности создания новых рабочих мест и развития малого бизнеса через экотуризм очень перспективны и важны для региона. Развитие экологического туризма в республике открывает широкие горизонты для предпринимателей и создает благоприятные условия для развития малого и среднего бизнеса.

Ключевые слова: экологический туризм, экономика региона, развитие туризма, туристический кластер.

Abstract. Promoting ecotourism in Adygea will not only help expand the tourism industry but also create favorable conditions for local community development, strengthening cultural ties, and preserving the region's natural resources. The opportunities for creating new jobs and developing small businesses through ecotourism are highly promising and important for the region. Developing ecotourism in the republic opens up broad horizons for entrepreneurs and creates favorable conditions for the development of small and medium-sized businesses.

Keywords: ecotourism, regional economy, tourism development, tourism cluster.

Республика Адыгея — один из самых компактных регионов России, расположенный на западном склоне Кавказа. Но ее скромные размеры обманчивы: уникальное природное разнообразие, мягкий климат, богатое культурное наследие и близость к Краснодару делают её идеальной площадкой для развития туризма. И именно на эту сферу регион делает ставку в своей новой экономической стратегии.

Согласно официальной статистике, в 2024 году Адыгею посетили 560 тысяч туристов, что превышает численность её населения, прирост турпотока составил 5,7% за год. Такой значительный рост отчасти обусловлен перераспределением движения туристского потока с перегруженных курортов Краснодарского края в пользу отдыха в горах и предгорьях Адыгеи. Кроме того, свою роль играют усилия местных властей по совершенствованию

туристической инфраструктуры, обеспечению конкурентной среды в сфере услуг, продвижению региональных брендов, организации масштабных событий для гостей республики и ряд других мер, направленных на повышение привлекательности Адыгеи как места для туризма и рекреации.

Отрасль чутко реагирует на запросы потребителей. Сейчас заметен высокий интерес гостей и жителей Адыгеи к экологическому и оздоровительному туризму. Экологический туризм, по оценкам разных аналитиков, традиционно занимает первое место среди видов туризма в Адыгее. Здесь огромное количество маршрутов на особо охраняемых природных территориях — их 18, и они составляют 15% территории республики. Поэтому туризм с целью экпросвещения останется лидером еще на многие годы. В этом плане много работы проводится Кавказским заповедником: оборудуются тропы и приюты, ставятся информационные стенды. Среди любимых у жителей и гостей республики объектов туризма — пешие походы на вершину горы Оштен, ледник горы Фишт, озеро Псенодах. После закрытия летних маршрутов Кавказского заповедника, в число которых входит знаменитая «тридцатка», поток туристов не стихает на тропах региональных особо охраняемых природных территорий: Большой Тхач, водопады Руфабго. Также остаются востребованными маршруты в окрестностях Хаджох, Даховской, Хамышкова: ущелье Мишоко, Хаджохская теснина, хребет Уна-Коз, знаменитые дольмены, долина аммонитов. В этом году осень радует теплой погодой, и популярность пеших походов не утихает до сих пор.¹

В последние годы хорошей альтернативой пляжному отдыху стал отдых в отеле с круглогодичными открытыми бассейнами. А осень — самое популярное время года для санаторного и оздоровительного отдыха. Следуя за запросами туристов, гостиницы республики активнее расширяют набор услуг на территории своих объектов. Активно развивается термальный кластер, неизменно большой ажиотаж вызывает горнолыжный отдых. Потенциал республики в туризме огромный и местные власти делают все, чтобы максимально его реализовать. Поддержка федерального руководства и интерес крупных инвесторов позволяют рассчитывать на удвоение турпотока с 500 тыс. до 1 млн туристов в год уже в ближайшую перспективу. Но власти республики ставят более амбициозные цели — удвоение доли туризма в валовом региональном продукте (ВРП) к 2030 году. Это требует не просто развития инфраструктуры, а переосмысления всей региональной модели.²

Ключевая точка роста — всесезонный экокорт «Лагонаки». Это крупнейший инвестиционный проект в регионе, который должен стать системообразующим объектом

¹ Федосеева С.С., Урасова А.А. (2024). Оценка развития промышленного комплекса в условиях экологически ориентированной экономики // Проблемы развития территории. Т. 28. № 3. С. 67–81.

² . Ивлиева О.В. Туристско-рекреационный потенциал горной Адыгеи : учебное пособие / Ивлиева О.В., Нечипорова Т.П.. — Ростов-на-Дону, Таганрог : Издательство Южного федерального университета, 2018. — 163 с.

туристической экономики. Инвестиции: более 60 млрд рублей, в том числе частные вложения и господдержка инфраструктуры.

Данный проект предполагает создание круглогодичного экокорта на 2,5 тыс. мест. В зимнее время года он ориентирован на горнолыжный туризм, а в летнее – на рекреационный, приключенческий и экологический. Сейчас реализуется первый этап. На территории курорта будут построены комплекс гостиниц на 690 номеров, шесть подвесных канатных дорог, более 25 км трасс для катания на горных лыжах и сноуборде. Также планируются объекты со спа-услугами. К 2032 году планируется обустроить около 37 км трасс.

Второй крупный проект в сфере туризма – создание многофункционального туристско-рекреационного парка недалеко от станицы Даховской. Общая площадь объекта – 110 га. В этнопарке на Дегуакской поляне уже построены подворья, ремесленные мастерские, объекты общественного питания, туристского информационного центра, отведены места для проведения ярмарок и событийных мероприятий региона. Здесь проходит главный гастрономический праздник республики – фестиваль адыгейского сыра, а также иные массовые событийные мероприятия. Общая стоимость этих крупных проектов оценивается более чем в 30 млрд руб. частных инвестиций. Бюджетные вложения в инженерную и транспортную инфраструктуру проектов составляют более 7 млрд руб...³

Весь туризм сейчас в Адыгее развивается вокруг двух главных дорожных артерий в горную часть республики: автодороги до поселка Гузерипль и трассы, ведущей к плато Лагонаки. Прямо сейчас ведется строительство дороги, которая соединит эти два разных направления. Но это не единственные перспективные места для развития туризма. Здесь достаточно локаций для появления большого количества туристических объектов в местах, куда хорошие дороги пока не доходят. К примеру, направление в сторону природного парка Большой Тхач, безусловно, самый красивый горный район Адыгеи, – в сторону природного парка «Горная Адыгея», где расположен самый высокий водопад Пшехский.

Одновременно с этим часть территории Адыгеи находится на транзите федеральных дорог, ведущих на черноморское побережье. Здесь ежегодно проходит огромное количество туристов, и это можно использовать, развивая придорожный сервис и перераспределяя поток в сторону горной части Адыгеи. Предпринимательская активность в сфере туризма показывает хороший рост на протяжении ряда лет. Продолжают реализовываться проекты по использованию термальных источников. Люди, видя возросший спрос на туризм, сами принимают решение вкладывать именно в данную сферу. Во многом этому способствует и

³ Россия 2025 - экологический прорыв или зелёная иллюзия? // Интернет журнал. Режим доступа: <https://dzen.ru/a/Z-j3npkV6lF5bACC> (дата обращения 03.11.2025).

реализация крупных инвестиционных проектов, которые получили государственную поддержку.⁴

Реализация экокорта «Лагонаки» позволит сформировать единый мощный кластер, использовать часть горной территории для развития современного горнолыжного отдыха. Параметры, заявленные инвестором, позволят построить комфортный многофункциональный комплекс с высоким уровнем обслуживания. Рельеф и ландшафт позволят кататься на лыжах и сноубордах как начинающим, так и опытным туристам или спортсменам.

Курорты Красной Поляны на сегодня предлагают большое разнообразие склонов для катания и продолжают расширяться. Архыз тоже продолжает строиться. Хороший толчок для развития получило Приэльбрусье, где появляются новые канатные дороги, новые трассы. Тем не менее в пик горнолыжного сезона, обычно в праздники, все курорты юга показывают очень высокую загрузку. Даже при высокой пропускной способности курортов Красной Поляны там зачастую выстраиваются большие очереди.

Курорт в Адыгее значительно разгрузит подобные объекты и станет прекрасной альтернативой для туристов, которые предпочитают более спокойный семейный отдых.

Важный акцент — экологическая безопасность: курорт будет развиваться вблизи заповедной территории «Западный Кавказ», входящей в список объектов Всемирного наследия ЮНЕСКО. Поэтому все этапы реализуются с учётом строгих природоохранных требований

Однако туризм — это не гарант успеха, если игнорировать риски:

Сезонность. Курорт «Лагонаки» позиционируется как всесезонный, но нужно чёткое позиционирование и события на круглый год.

Экология. Без учёта природных ограничений можно вызвать общественный протест.

Конкуренция. Адыгея должна чётко дифференцироваться от Краснодарского края, не имея выхода к морю.

Окупаемость. Инвестиции должны быть защищены от неоправданных ожиданий по трафику.

Будущее регионов — за территориями, в которые хочется возвращаться. Туризм — это не про отдых, это про экономику и идентичность. И чем быстрее это поймёт региональная команда, тем быстрее она запустит рост. Развитие Адыгеи — это лаборатория новой региональной экономики. Туризм, экология, индустрия впечатлений, малый бизнес,

⁴ Туменова С.А. Инновационная динамика индустрии туризма: тенденции, ориентиры, механизмы // Вопросы инновационной экономики. – 2024. – № 1. – с. 291-306.

цифровизация, инфраструктура — всё должно соединиться в единую стратегию. И если получится здесь, получится в любом другом регионе.⁵

Создание партнерских отношений между государственными органами, бизнес-сообществом и общественными организациями также играет ключевую роль в развитии экотуризма. Совместные проекты по благоустройству территорий, охране природных угодий, проведению просветительских мероприятий способствуют улучшению условий для туристов и созданию устойчивой туристической индустрии в регионе.

Библиографический список

1. Федосеева С.С., Урасова А.А. (2024). Оценка развития промышленного комплекса в условиях экологически ориентированной экономики // Проблемы развития территории. Т. 28. № 3. С. 67–81.
2. Ивлиева О.В. Туристско-рекреационный потенциал горной Адыгеи : учебное пособие / Ивлиева О.В., Нечипорова Т.П.. — Ростов-на-Дону, Таганрог : Издательство Южного федерального университета, 2018. — 163 с.
3. Россия 2025 - экологический прорыв или зелёная иллюзия? // Интернет журнал. Режим доступа: <https://dzen.ru/a/Z-j3npkV6lF5bACC> (дата обращения 03.11.2025).
4. Туменова С.А. Инновационная динамика индустрии туризма: тенденции, ориентиры, механизмы // Вопросы инновационной экономики. – 2024. – № 1. – с. 291-306.
5. Риофрио Солнцева К.С.И. Использование передового мирового опыта и технологий искусственного интеллекта в сфере обеспечения безопасности на национальных горнолыжных курортах. - Международный научный журнал «Вестник науки» № 8 (77) Том 3. Август 2024 г.

⁵ Риофрио Солнцева К.С.И. Использование передового мирового опыта и технологий искусственного интеллекта в сфере обеспечения безопасности на национальных горнолыжных курортах. - Международный научный журнал «Вестник науки» № 8 (77) Том 3. Август 2024 г.

СЕКЦИЯ 4. ФИНАНСОВЫЕ И УПРАВЛЕНЧЕСКИЕ АСПЕКТЫ ТЕХНОЛОГИЧЕСКОГО ПРЕДПРИНИМАТЕЛЬСТВА

УДК 33

Лизунов М.А. Эффективность использования трудовых ресурсов в сельской местности Республики Бурятия

Labor Efficiency in Rural Areas of the Republic of Buryatia

Лизунов Михаил Александрович,

магистрант

ФГБОУ ВО «Бурятская ГСХА имени В.Р.Филиппова», г.Улан-Удэ, Россия

Научный руководитель **Брянская Ольга Леонидовна,**

кандидат экономических наук, доцент кафедры «Экономика и организация АПК» ФГБОУ ВО

«Бурятская ГСХА имени В.Р.Филиппова», г.Улан-Удэ, Россия

Lizunov Mikhail Aleksandrovich,

Master's student at the V.R. Filippov Buryat State Agricultural Academy, Ulan-Ude, Russia.

Supervisor: Bryanskaya Olga Leonidovna,

PhD in Economics, Associate Professor, Department of Economics and Organization of the Agro-

Industrial Complex, V.R. Filippov Buryat State Agricultural Academy, Ulan-Ude, Russia.

***Аннотация.** В статье рассматривается современное состояние использования трудовых ресурсов в сельской местности Республики Бурятия. Целью исследования является изучение тенденций развития трудовых ресурсов и проблем, с которыми сталкивается сельское население.*

***Ключевые слова:** трудовые ресурсы, рабочая сила, сельское население, безработица.*

***Abstract.** This article examines the current state of labor force utilization in rural areas of the Republic of Buryatia. The aim of the study is to examine labor force development trends and the challenges faced by the rural population.*

***Keywords:** labor force, labor, rural population, unemployment.*

Всероссийская перепись населения, пошедшая в 2021 году, показала, что в Республике Бурятия проживает 978,6 тыс. человек, из них 578,5 тыс. человек это городские жители, а 400,1 тыс. человек – сельские [3].

По данным Бурятстата, итоги Всероссийской переписи населения 2021 года подтверждают, что в республике происходит массовая внутренняя миграция из отдаленных сельских населенных пунктов в города и близкие к ним районы. Так, по состоянию на 1 октября 2022 года, наблюдается увеличение численности населения в г. Улан-Удэ и в трех районах республики, наиболее близких к столице – в Иволгинском, Тарбагатайском и Заиграевском районах. «В г. Улан-Удэ численность населения увеличилась на 33,2 тыс. человек или на 8,2 %. В Иволгинском районе прирост численности за межпереписной период составил 70,8 %, там проживает 64,9 тыс. человек. В Тарбагатайском районе численность населения увеличилась на 9,1 тыс. человек (на 55,2 %) и составила 25,6 тыс. человек. В Заиграевском районе учтено 50,7

тыс. человек, что выше показателя 2010 года на 0,7 тыс. человек или на 1,4 % [4].

В остальных городах и районах республики наблюдается сокращение численности населения по сравнению с итогами переписи 2010 года. Наиболее заметно уменьшилась численность населения в Кабанском (на 8,0 тыс. чел.), Кяхтинском (на 7,6 тыс. чел.) и Джидинском (на 7,4 тыс. чел.) районах» [4].

В Кабанском и Джидинском районах сокращение численности населения объясняется, прежде всего, миграцией в г. Улан-Удэ и близкие к нему районы. Кроме того, в Кабанском районе за межпереписной период зафиксирована естественная убыль населения (на 1951 человек). В Кяхтинском районе сокращение объясняется внутренней миграцией, а также уменьшением численности военнослужащих, проходящих воинскую службу по призыву частях Кяхтинского района.

Также перепись 2021 года по состоянию на 1 октября 2021 года зафиксировала увеличение такой миграции по сравнению с предыдущими межпереписными периодами. Так, по данным Бурятстата, «в период с 2011 по 2021 гг. меняли место постоянного проживания 15,7 % жителей республики, 11,5 % - в период с 1991 г. и ранее, 5,9 % - 2003 по 2010 гг., 5,8 % - в период 1992 по 2002 гг.» [5]

Подтверждение того, что сельские территории по уровню жизни отстают от городских, зафиксировало Комплексное обследование условий жизни населения, которое проходит во всех субъектах Российской Федерации с периодичностью один раз в два года. В рамках данного обследования, респондентам задавались вопросы об условиях проживания в населенном пункте в целом. Так в 2021 году, большинству респондентов (95,4 %) нравилось жить в своем населенном пункте (районе проживания), при этом более 80 % респондентов указали, что проблемы в населенном пункте (районе проживания) все же имеются. В 2019 году этот показатель составил 90,2 %.

В основном проблемы населенного пункта респонденты связывают с плохим состоянием дорог и безопасностью дорожного движения, распространенностью алкоголизма, загрязненностью окружающей среды и общей не благоустроенностью населенного пункта. Кроме того, более 15 % респондентов указали, что чувствуют себя на улице в своем населенном пункте (районе проживания) небезопасно.

Мнение об условиях проживания в населенном пункте, а также о проблемах с которыми сталкивается населения показано в таблице 1.

Из таблицы видно, что сельское население отмечает проблемы по всем пунктам, кроме загрязненности окружающей среды. Таким образом, сельская местность является не привлекательной для жизни населения, особенно для трудоспособного населения. Жители стараются выбирать для жизни городские населенные пункты или близкие к ним, о чем мы говорили выше.

Таблица 1

Мнение об условиях проживания в населенном пункте по указанным проблемам, %

«Лица в возрасте 15 лет и более, указавшие на наличие проблем, связанных с условиями проживания в своем населенном пункте (районе проживания) указали на проблемы:	все респонденты	в городских населенных пунктах	в сельских населенных пунктах
высокий уровень преступности (нарушение общественного порядка)	8,6	11,0	5,7
недоступность государственных и муниципальных услуг в сфере медицинского обслуживания	24,1	13,4	36,2
недоступность государственных и муниципальных услуг в сфере дошкольного и школьного образования	19,7	8,0	32,9
недоступность государственных и муниципальных услуг в сфере оформления документов по запросам населения	20,2	5,7	36,7
большая отдаленность торговых точек	14,7	4,9	25,7
большая отдаленность аптек	25,7	10,5	42,9
большая отдаленность учреждений культуры	21,1	15,9	27,1
большая отдаленность мест проведения отдыха и досуга	34,5	30,4	39,2
большая отдаленность объектов для занятий физкультурой и спортом	36,0	19,6	54,5
плохая организация работы жилищно-коммунальных служб	17,2	15,4	19,2
плохая организация работы общественного транспорта	24,1	10,8	39,3
Общая неблагоустроенность, недостаточность озеленения	45,8	51,9	39,0
состояние дорог, безопасность дорожного движения	83,9	83,3	84,6
вандализм (умышленные разрушения в общественных местах и жилых домах)	11,9	8,4	16,0
распространение наркотиков	13,9	13,8	14,0
распространение алкоголизма	48,7	32,0	67,5
загрязненность окружающей среды	41,5	54,1	27,3
другие проблемы	13,3	2,9	25,0

Рассмотрим структуру занятости в Республике Бурятия. Занятость является важнейшим показателем развития страны, региона, а также сельской местности.

По данным Бурятстата [4], численность рабочей силы, по предварительным итогам выборочного обследования рабочей силы в возрасте 15 лет и старше, в январе 2022 года составила 436,6 тыс. человек или 44,4 % от общей численности населения республики. Из них 405,2 тыс. человек были заняты в экономике республики и 31,4 тыс. человек не имели занятия, но активно его искали (в соответствии с методологией Международной организации труда

классифицируются как безработные). Уровень занятости населения в возрасте 15 лет и старше составил 52,2%, уровень безработицы – 7,4%. Уровень общей безработицы в августе 2022 года, без учета учащихся и студентов дневной формы обучения и пенсионеров, оценивался в 6,4% в возрасте 15 лет и старше.

В государственных учреждениях службы занятости населения на конец сентября 2023 года зарегистрированная численность безработных составила 3,2 тыс. человек или 68,2% к соответствующему периоду 2022 года. Уровень зарегистрированной безработицы достиг 0,7%[1].

Уровень участия в составе рабочей силы в республике в 2022 году составил 57,2%, что выше показателя 2021 года на 0,5 процентных пункта. Распределение уровня участия рабочей силы по типу населенного пункта в Бурятии произошло следующим образом. Как правило, в городских поселениях уровень участия в составе рабочей силе выше показателя в сельской местности. В 2021 году в городе данный показатель составил 60,0%, в сельской местности – 52,9%. Отметим, что среди регионов Дальневосточного федерального округа уровень участия в рабочей силе в сельской местности в Бурятии один из самых низких (рис. 1).

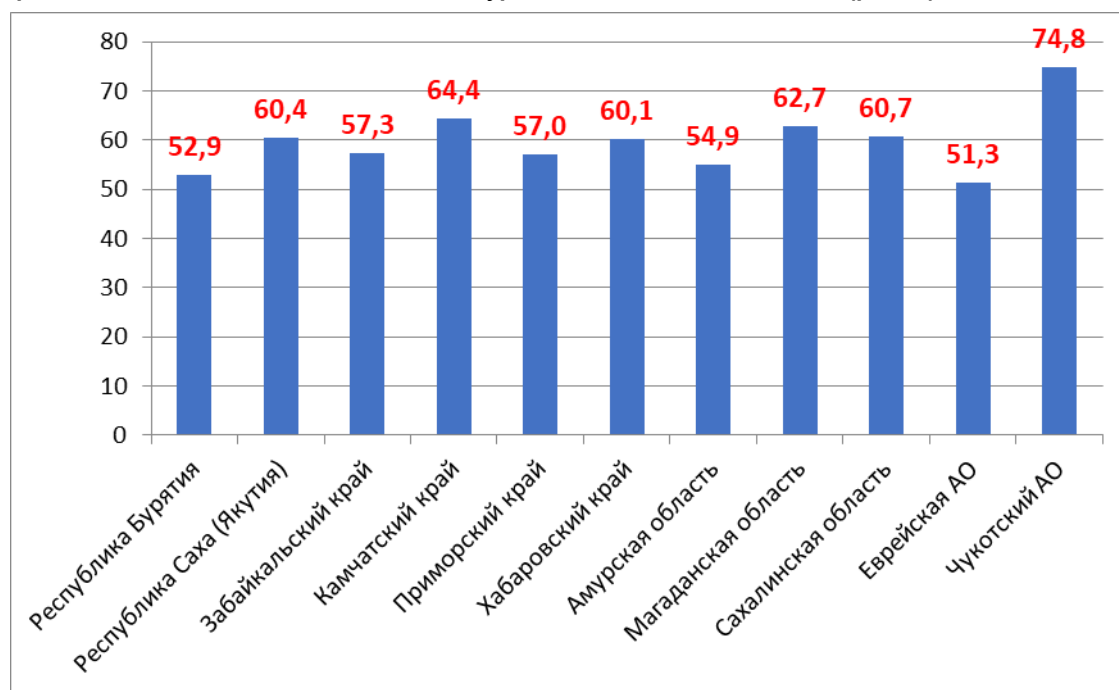


Рисунок 1 - Уровень участия в рабочей силе в сельской местности в 2021 году по регионам Дальневосточного федерального округа, %

Причинами данной ситуации являются несоответствие спроса и предложения на рынке труда сельской местности, отсутствие постоянных рабочих мест. Несоответствие спроса и предложений в сельском рынке труда и отсутствие постоянных рабочих мест обуславливается отсутствием в сельской местности работодателей, крупные предприятия не заходят в

отдаленные сельские населенные пункты. Если в городах республики, а также в районных центрах бизнес присутствует, то в других же населенных пунктах рабочие места обеспечиваются бюджетной сферой, например, школы, фельдшерско-акушерские пункты, учреждения культуры и т.д.

Уровень безработицы в сельской местности по данным обследования рабочей силы в 2022 году составил 12,5%, что также один из самых высоких среди регионов Дальневосточного федерального округа (рис. 2).

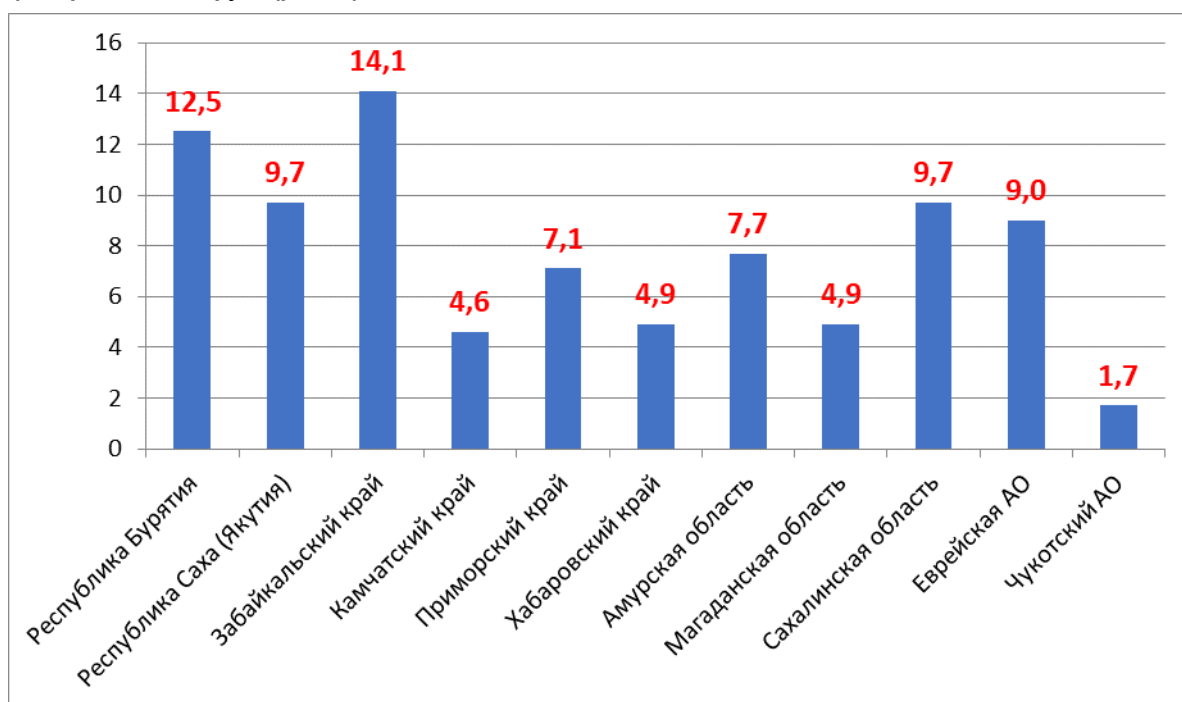


Рисунок 2 - Уровень безработицы в сельской местности в 2022 году по регионам Дальневосточного федерального округа, %

По уровню безработицы в сельской местности Республика Бурятия уступает только Забайкальскому краю, где данный показатель составил в 2022 году 14,1%.

В 2022 году в органы службы занятости за содействием в поиске подходящей работы обратилось 26302 человека, что меньше численности 2021 года в 2 раза (51316 человек), трудоустроено 11487 безработных и ищущих работу граждан. Доля трудоустройства в 2021 году составила 43,7% (в 2021 году - 23%) по сравнению с 2020 годом доля трудоустройства выросла в 1,9 раза.

Доля обратившихся за содействием в поиске работы по отношению к численности рабочей силы Республики Бурятия в 2022 году составила 6,08%.

По сообщению Республиканского агентства занятости населения Республики Бурятия в структуре граждан, обратившихся в органы государственной службы занятости населения за

содействием в поиске подходящей работы в течение 2022 года, по сравнению с 2020 годом увеличилась численность занятых граждан, граждан предпенсионного возраста и пенсионного возраста, граждан, освобожденных из учреждений, исполняющих наказание в виде лишения свободы, инвалидов, родителей, имеющие несовершеннолетних детей, лиц из числа детей-сирот, детей, оставшихся без попечения родителей, уволенные в связи с ликвидацией организации, либо сокращением численности или штата работников организации.

Органами службы занятости населения в течение года проводилась работа по повышению доли трудоустройства, за счет усиления работы с различными категориями граждан, посредством выполнения мероприятий, входящих в региональную программу «Содействие занятости населения». Гражданам, ищущим работу, выдавались направления на трудоустройство до признания их в качестве безработных.

В целях повышения уровня трудоустройства, центрами занятости населения проводится работа по информированию граждан о положении на рынке труда, применяются различные виды и формы проведения ярмарок вакансий (комплексные, специализированные по отдельным профессиям, отраслям деятельности, для отдельных категорий граждан (инвалидов, женщин, молодежи, пенсионеров и лиц предпенсионного возраста, военнослужащих и др.). С целью повышения эффективности реализуемых полномочий по содействию трудоустройству граждан, центры занятости населения применяют индивидуальный подход и групповые мероприятия при решении данной задачи, в зависимости от категории граждан, нуждающихся в трудоустройстве, и специфики вакансий, заявленных работодателями.

Приказом Агентства занятости до Центров занятости населения доведены дополнительные показатели по трудоустройству граждан. В еженедельном режиме проводятся совещания в режиме ВКС с Центрами занятости по вопросам трудоустройства. Ежеквартально на Правительственной Комиссии по вопросам соблюдения законодательства об оплате труда и занятости населения рассматриваются вопросы трудоустройства.

По итогам 2022 года профессионально-квалификационный состав граждан, испытывающих трудности в поиске работы, обратившихся в органы службы занятости населения по сравнению с 2021 годом остается на прежнем уровне. Граждан с высшим образованием от общего количества граждан, испытывающих трудности, обратившихся в отчетном периоде – 11,7 %, со средним профессиональным – 35,3%, со средним общим – 46,4 %, с основным общим – 5,2%, без образования – 1,4% [60].

Таким образом, ситуация в сельской местности Республики Бурятия крайне сложная. Низкий уровень жизни населения, который обусловлен неразвитостью инфраструктуры (социальной и экономической), отсутствием рабочих мест, низким размером оплаты труда в имеющихся организациях на селе (прежде всего, бюджетной сферы) подталкивают население к миграции в более крупные населенные пункты или близкие к ним местности. Решением

данной проблемы могло бы стать развитие сельскохозяйственной и несельскохозяйственной деятельности в сельской местности.

Библиографический список

1. Рабочая сила, занятость и безработица в России / Статистический сборник [Электронный ресурс]/ Территориальный орган Федеральной службы государственной статистики по Республике Бурятия –Режим доступа: <http://www.burstat.gks.ru/>.ru 2022.
2. Рабочая сила, занятость и безработица в России (по результатам выборочных обследований рабочей силы). [Электронный ресурс]: статистический сборник. / Федеральная служба государственной статистики. –Режим доступа: <http://www.gks.ru> 2022.
3. Статистический ежегодник. 2024. Статистический сборник /Бурятстат. - Улан-Удэ, 2024. - 379 с
- 4.Территориальный орган Федеральной службы государственной статистики по Республике Бурятия (Бурятстат). Официальный сайт // Департамент статистики. – URL: <http://burstat.gks.ru/>
- 5.Уровень жизни сельского населения Республики Бурятия. Прессвыпуск Бурятстата. [Электронный ресурс]. – URL: <http://burstat.gks.ru>.

Электронное научное издание

**Сборник научных трудов по материалам
Всероссийской конференции
«Технологическое предпринимательство:
экономика знаний и стартап-культура»**

15 ноября 2025 г.

По вопросам и замечаниям к изданию, а также предложениям к сотрудничеству
обращаться по электронной почте mail@scipro.ru

Подготовлено с авторских оригиналов



Формат 60x84/16. Усл. печ. Л 1,8. Тираж 100 экз.
Lulu Press, Inc. 627 Davis Drive Suite 300
Morrisville, NC 27560
Издательство НОО Профессиональная наука
Нижний Новгород, ул. М. Горького, 4/2, 4 этаж, офис №1